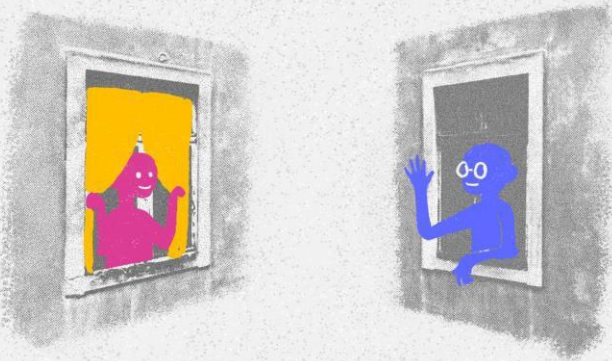




Concilier performance et vulnérabilité



*favoriser le maintien
et le retour au travail
des personnes touchées
par un cancer*

Notre approche :

Systemique : elle prend en compte l'écosystème professionnel de la personne

Centrée sur la qualité des relations : l'organisation, le collectif de travail et la personne

Autour des trois temps du cancer au travail : l'annonce, l'absence et le retour au travail.

Entreprise et cancer
3, place d'Albon, 69001 Lyon

: Contact : contact@entreprise-cancer.fr

Site internet : <https://www.entreprise-cancer.fr/>



La genèse de l'association Entreprise et Cancer

Entreprise et Cancer est née en **2013**, à la suite de la traversée du cancer de ses deux co-fondateurs : Henri de Rohan-Chabot & Nathalie Vallet-Renart ; d'un constat du désarroi des organisations face à la survenue de cette maladie et la prise de conscience de la possibilité de la mort.

Quelques chiffres (INCa, étude Vican5) :

- 1000 personnes chaque jour en France touchées par un cancer
- 400 exercent une activité professionnelle
- 80% reprennent une activité professionnelle dans les 2 ans après le diagnostic
- 63,5% des personnes souffrent de séquelles dues au cancer ou à ses traitements jusqu'à 5 ans après le diagnostic
- 51% des Français considèrent que « lorsqu'on a un cancer, on n'est plus capable de travailler comme avant »

Une association loi 1901 qui détient à 100% une SARL : E&C Accompagnement laquelle mène les actions du champ concurrentiel que sont :

- la formation des managers, des Directions des Ressources Humaines, et Service Santé au Travail
- des actions d'accompagnement des personnes et collectifs de travail le cas échéant



Les objectifs de l'association Entreprise et Cancer

Aider les entreprises à mieux accompagner le maintien et le retour au travail des salarié.e.s touché.e.s par un cancer

Les bénéficiaires de l'association Entreprise et Cancer

L'organisation, le collectif de travail, la personne touchée par un cancer y compris les aidants

Périmètre d'intervention national

En quoi Entreprise et Cancer permet de mieux vivre la maladie après la fin des traitements intensifs de cancers ?



comprendre

- S'engager auprès de chercheurs et assurer une veille sur les productions scientifiques
- Mener des études pour améliorer la compréhension des situations vécues
- Recueillir les bonnes pratiques en entreprises



partager

- Rédiger et publier des documents dédiés aux entreprises
- Publier des articles issus des recherches scientifiques
- Organiser des colloques reliant les entreprises et le milieu scientifique



agir

- Sensibiliser tous les acteurs de l'entreprise
- Imaginer et coconstruire des outils opérationnels
- Créer les conditions du changement

« Que mon entreprise fasse des conférences sur le cancer, alors, là, vraiment je trouve ça bien. Ça veut dire qu'on sort du tabou. »

« J'ai vu une conférence théâtralisée. Il y avait des acteurs et une conférencière. On a pu poser des questions. C'était émouvant et vraiment utile. »

« J'ai pu revivre une expérience mal vécue d'un collaborateur par l'annonce de la maladie, j'ai vu que je n'étais pas seul. »

D'autres témoignent (au sujet des actions mises en place par la Sarl E&C Accompagnement)



« Souvent en première ligne lors des annonces, mon Service de Santé au Travail et moi-même DRH avons souhaité être formés sur ce sujet si sensible. »

« J'ai reçu l'annonce de la maladie de mon collaborateur de plein fouet, je ne savais pas quoi dire, quoi faire, j'avais peur. J'ai eu besoin de me faire accompagner personnellement en tant que manager, pour lui, pour mon équipe ... pour moi ! »

« Je ne savais pas du tout comment m'y prendre avec ce manager. J'avais peur de mal faire. Il ne pouvait pourtant pas rester dans cette situation. Entreprise et Cancer nous a accompagnés. J'ai mieux compris les effets de la maladie et des traitements et j'ai pu parler avec ce manager. » C. Drh

« Je voulais pas en parler. Et puis, je croyais qu'ils allaient comprendre. Mais c'est pas vrai. Il faut leur expliquer quand même. Pouvoir en parler à quelqu'un d'Entreprise et Cancer ça m'a donné confiance. J'ai compris que mon entreprise faisait ce qu'elle pouvait pour m'aider. » M. Collaboratrice

Comment s'organise « Entreprise et Cancer » ?

Nous avons un bureau et un Conseil scientifique pour l'association. Des Ambassadeurs, bénévoles, viennent enrichir la réflexion et mener des actions.

Une équipe de consultants (Drh, médecin de santé au travail, coach, psychologues, préventeur en santé...) intervient pour les actions de formation et d'accompagnement, au cas par cas.

Comment l'initiative a-t-elle été mise en place ? / Quels sont ses partenaires ?

Nous avons des partenaires d'entreprises qui nous soutiennent et déploient des actions en faveur du maintien et de la reprise du travail après un cancer, et des partenaires institutionnels (Centre Léon Bérard).

Dans notre comité scientifique est composé d'un oncologue, d'un médecin du travail et d'une philosophe.

...



Quelles sont les démarches pour bénéficier de « Concilier performance et vulnérabilité » ?

Il faut être salarié, même en arrêt maladie, et que l'entreprise prenne contact avec nous. Nous évaluons alors le besoin et proposons les actions les plus pertinentes pour y répondre.

Les cautions d'Entreprise et Cancer

Mécénat de compétences : AXA, APICIL, Neo Flo.



La Fondation Emergences a soutenu la création du projet



1er prix des Trophées Solidarité Hommes et Territoires de la Banque Populaire Loire et Lyonnais - 2015

Trophée Artisan d'un monde plus humain :

<https://www.youtube.com/watch?v=DaE5ujT0qq0>